

عتامة العدسة و جراحة العتامة

Cataract & Cataract Surgery

خبرة عالمية
في
عناية
العيون

مستشفى
مورفيلدز
دبي للعيون
فروع من مورفيلدز لندن



King's

مستشفى كينغز كوليدج لندن
King's College Hospital London

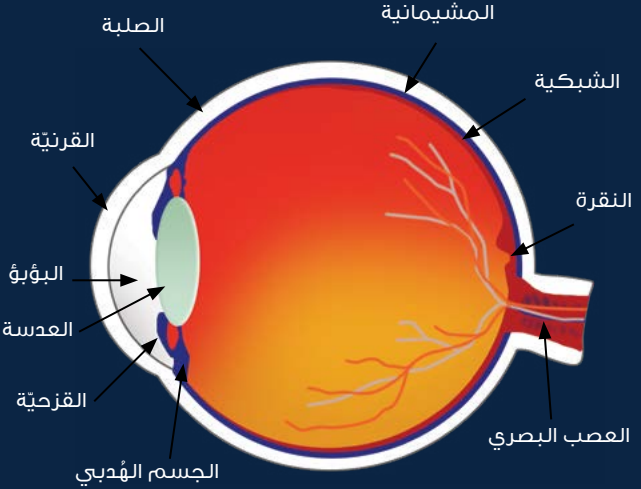
وقائع المرض

إنّ عبارة «كترأكت»، أيّ عتامة عدسة العين بالإنجليزية، مقتبسة عن تغيّم الرؤية عبر الشلّالات.

◀ يطلق اسم العتامة على تغيّم أو لا شفافية العدسة داخل العين. تشبه هذه العدسة حبة العدس وتكمن وراء الجزء الملوّن من العين، القزحيّة أو الحَقّة.

◀ تكون العدسة شفافة في العين السليمة حيث تساعد على تركيز شعاع الضوء على مؤخّرة العين أو الشبكية. تبعث شبكية العين إشارات إلى الدماغ لتمكّننا من الرؤية. عندما تنمو عتامة العدسة تُعدو هذه غائمة وتعيق وصول الضوء إلى الشبكية.

◀ ينشأ «الكترأكت» عادة ببطء فيصبح النظر معه تدريجياً ضبابياً غير واضح.



«لم أكن أعلم أنني مصاب بالعتامة حتى أطلعني طبيبي على الأمر!»

إنّ بعض الأفراد لا يشعرون بنموّ العتامة لديهم لأنّها قد تبدأ على حافة العدسة دون أن تسبب إضطرابات في النظر. لكنّ معظم المصابين يعانون ضبابيةً في الرؤية تواكب تطوّر العتامة.

لقد شعرت أنّ عليّ التوجّه إلى صانع النظارات لتغيير عدستي نظّرتي.

مع نموّ العتامة قد تصبح بحاجة إلى تبديل نظّارتك أكثر من المعتاد. وعندما تستفحل العتامة تغدو النظّارات غير مجدية مهما علت درجات عدساتها. كما تضطرّ إلى تقريب الأشياء إلى عينيك لترّاها. وقد يتحوّل لون الثقبّة السوداء في القزحية وسواد البؤبؤ إلى اللون الأبيض أو الأصفر.

الرؤية عبر عدسة
معتمة

مستشفيات
مورفيلدز
للعيون في الإمارات
فروع من مورفيلدز لندن



أسئلة وأجوبة

هل تنتقل العتامة من عين إلى أخرى؟

كلا، غير أنّها في الغالب تنشأ في كلتا العينين في الوقت نفسه.

هل ساهم الإفراط في استخدام عينيّ في نشأة العتامة؟

كلا، لا يسبب الإفراط في استخدام العينين لا في نشأة العتامة ولا في تفاقمها.

هل هنالك أنواع مختلفة من العتامة؟

نعم، هنالك نوع آخر من العتامة يسببه الأذى المباشر للعين مثل حادث أو إصابة مباشرة على العين.

هل يصاب الأطفال بالعتامة؟

نعم، قد يولد الأطفال مصابين بها فتُدعى العتامة الخلقية.

هل هنالك علاقة بين العتامة وداء السُّكريّ؟

نعم، العتامة أكثر شيوعاً لدى المصابين بالسُّكريّ.

هل عتامة العدسة جزء من التقدّم في السنّ؟

إنّ معظم أنواع العتامة ينشأ لدى البالغين حيث يؤدي التقدّم في السنّ إلى تصلّد عدسة العين فتصبح الرؤية ضبابية. هذا النوع من العتامة يدعى عتامة الشيخوخة وهو الأكثر شيوعاً وقد ينشأ في أي وقت بعد سنّ الأربعين.

متى ينبغي معالجة عتامة عدسة العين؟

عندما تتطوّر عتامة العدسة إلى درجة تُعيق النشاطات اليومية الاعتيادية تكون الجراحة الخطوة التالية. إنّ عتامة العدسة لا تنتكس بعد الجراحة.

هلّ كان ممكناً فعل أيّ شيءٍ للحؤول دون تفاقم عتامة العدسة في عينيّ؟

لا يوجد حتّى اليوم أية وسائل وقاية معروفة. غير أنّ الجراحة العصرية الخاصّة بعتامة العدسة، بفعل شقّ صغير، تظهر نجاحاً باهراً لدى معظم المصابين.

هل بالإمكان إزالة عتامة العدسة بالليزر؟

كلا، إنّ الجراحة وحدها كفيلة بإزالة العدسة المعتمدة بفعالية. يصار إلى إزالتها بواسطة أجهزة غاية في الدقة والتطوّر متوفرة في مستشفى مورفيلدز أبو ظبي للعيون.

أنا مصاب بالعتامة في كلتا عيني، هل تتمّ معالجتهم في أن واحد؟

كلّاً، تتمّ معالجة العين الثانية بعد بضعة أسابيع من العملية الأولى.

هل أنا بحاجة لإجراء أية إختبارات خاصة قبل العملية؟

نعم، إننا نقوم بإجراء قياسات للعين عالية الدقة، كما نستخدم في مورفيلدز لهذا الغرض أحدث الأجهزة في العالم (IOL Master)

ما نوع المخدّر الضروري للعملية؟

إنّ معظم عمليات إزالة العتامة تُجرى تحت مخدّر موضعي، قطرات وحسب أو تخدير محيط العين. سوف تكون صاحباً طوال العملية وتشعر بنور ساطع غير أنّك لا تعي ما يجري حولك. قد تُعطى أحياناً دواءً مسكناً لجعلك مسترخياً خلال العملية. لا يكون التخدير العام ضرورياً إلا في الحالات النادرة.

هل ينبغي أن أمكث في المستشفى؟

كلّاً، إن جميع عمليات العتامة الروتينية تُجرى خلال يوم واحد. أي أنه يتمّ قبولك في المستشفى، تُجرى لك العملية ثمّ تغادر في اليوم نفسه.

كيف تتمّ العملية؟

يستخدم الجراحون في مورفيلدز تقنية القطع المجهري لإزالة العتامة بواسطة الفاكو «الإستحلاب» حيث يصار إلى تليين العدسة بالموجات الصوتية ثمّ إلى إزالتها عبر أنبوب صغير. تُستبدل العدسة الطبيعية بعدسة إصطناعية تدعى «أي-أو-أل». تستغرق العملية بين عشر دقائق وعشرين دقيقة.

هل هنالك أية مضاعفات محتملة؟

قد تطرأ بعض المضاعفات المحتملة خلال العملية مثل:

◀ تمزّق الجزء الخلفي من محفظة العدسة

هذا التمزّق نادر الحدوث ولا يتجاوز حالةً من بين ألف حالة على يد الخبراء.



◀ التهاب العين

قد تصبح العين حمراء ومؤلمة. تُعرف هذه الحالة بالتهاب العنبيّة وتتمّ معالجتها بفعالية بواسطة القطرات.

◀ ضبابية النظر المركزي

تراكم سائل قد يطرأ خلف العين (الشبكية) فيسبب ضبابية النظر المركزي. تُعرف هذه الحالة بالإستسقاء الكيسي البقعي وتنحسر خلال أسابيع قليلة.

إنّ المضاعفات الخطرة على أثر جراحة العتامة نادرة الحدوث لكنّها محتملة على غرار أية عملية جراحية.

بعد إجراء العملية بأيام قليلة قد تصيب العينين بعض مشاكل العدوى والالتهاب. إن شعرت بالأعراض التالية بعد خضوعك لجراحة العتامة:

◀ الألم

◀ تحسّس خفيف

◀ إحمرار العين

العناية بعد الجراحة أسئلة وأجوبة

هل يتمّ تغطية العينين؟

سوف تُغطّى عينك بواسطة حجاب بلاستيكي واقٍ. وقد تحتاج أيضاً إلى ضمادات.

هل أشعر بالألم بعد العملية؟

عندما يزول مفعول المخدّر قد تشعر بالألم خفيف يمكنك التعامل معه بتناول المسكنات كالباراستمبول أو ما يناسبك.

هل يمكنني أن أتحني للصلاة؟

نعم يمكنك الإنحناء بعد يوم واحد من يوم العملية لكن إحذر من الإضرار بعينيك أو الضغط عليهما.

متى يمكنني الرؤية ثانية؟

بإمكانك الرؤية في اليوم الذي يلي الجراحة.

كيف أستخدم قطرات العين؟

سوف تزودك ممرضة متخصصة بالإرشادات اللازمة قبل عودتك إلى منزلك. سوف تُريك كيف تنظف عينيك وتسقط القطرات إلى داخلها بطريقة صحيحة. تقي القطرات العين من العدوى وتساعد على تخفيف الالتهاب بعد الجراحة وقد تكون ضرورية لمدة شهر تقريباً.

هل هنالك أية تدابير إضافية للعناية بعيني؟

عليك تجنب حك عينيك أو لمسهما. قد تشعر بتحسن للضوء، في هذه الحالة يمكنك استخدام نظارات عادية سوداء عند الحاجة. إن معظم المرضى يستعيدون نشاطاتهم الجسدية الاعتيادية خلال أسبوع. من المفترض أن تستأنف عملك في اليوم الذي يلي العملية حسب نوعية الوظيفة، استشر طبيبك للتأكد.

هل سوف أحتاج إلى نظارات؟

بوجه عام سوف تحتاج إلى نظارات قراءة فقط وليس للنظر البعيد. كما يمكنك استخدام عدسات متعددة البؤرات أو قابلة للتكيف يتم تثبيتها لتحسين نظرك القريب.

كما ينبغي عليك أن تعود إلينا بعد أربعة أسابيع لإعادة فحص النظارات لدى أخصائي قياسات البصر. وإن كنت لا ترغب الاستمرار في الاعتماد على النظارات للنظر القريب إسأل جراحك عن السبل الأخرى الخاصة المتوفرة.

هلّ تدوم العدسة إلى الأبد؟

نعم، لكن أحياناً قد تزداد سماكة الفشأ خلف العدسة الجديدة بعد أشهر أو سنوات من إجراء الجراحة. يطلق على هذا التفلّظ إسم العتامة المحفّضية (الكبسولية) ويتم علاجها بفعالية بواسطة أشعة الليزر (ياغ) في العيادة.



مستشفى
مورفيلدز
دبي للعيون
فروع من مورفيلدز لندن



مستشفى مورفيلدز دبي للعيون

مدينة دبي الطبية،

ص.ب 505054، منطقة 1،

بناية الرازي 64، مبنى هـ، الطابق 3،

دبي، أ.ع.م.

هاتف 7888 429 4 971+

moorfields.ae

ساعات العمل:

السبت إلى الخميس، 8.30 صباحاً إلى 5.30 مساءً،
للمعلومات والنصائح حول أمراض العيون وعلاجها من قبل
كادر مختص ومؤهل.



مستشفى كينغز كوليدج لندن
King's College Hospital London

مستشفى كينغز كوليدج - دبي هيلز

دبي هيلز، شارع الخيل، مخرج المربع شرق

هاتف: 7777 247 971+

مفتوحة على مدار الساعة طوال أيام الأسبوع

