

# جراحة استئصال الجسم الزجاجي

Vitrectomy Surgery

خبرة عالمية  
في  
عناية  
العيون

مستشفى  
مورفيلدز  
دبي للعيون  
فرع من مورفيلدز لندن



King's

مستشفى كينغز كوليدج لندن  
King's College Hospital London

# ما هي جراحة استئصال الجسم الزجاجي؟

الجسم الزجاجي عبارة عن هلام صاف وشفاف يوجد داخل مقلة العين أمام الشبكية. استئصال الجسم الزجاج هي عملية جراحية مجهرية تجرى لإزالة هذا الهلام واستبداله بمحلول مالح، غاز أو نوع خاص من زيت السليكون.

## دواعي استئصال الجسم الزجاجي

تتم الجراحة عندما يصبح الجسم الزجاجي نفسه غير شفاف (وقد يرافق ذلك النزيف، الالتهاب أو قد يحدث أحياناً بشكل عفوي) أو عندما يحتاج الطبيب الجراح إلى إجراء جراحة في شبكية العين – في هذه الحالة يتم إزالة الجسم الزجاجي للسماح بالوصول إلى الشبكية، والأسباب الأكثر شيوعاً لإجراء العملية في الشبكية هي انفصال الشبكية، السكري أو تقرح شبكية العين.

## كيف يتم ذلك؟

يمكن تخدير العين باستخدام التخدير الموضعي، وغالباً ما يكون ذلك غير كاف للسماح بإجراء العملية. وقد يحتاج الأمر إلى التخدير العام.

في العادة يتم فتح ثلاثة ثقوب صغيرة في الجزء الأبيض من العين مباشرة خلف القرنية. وقد تم تصميم سلسلة كاملة من الأدوات الخاصة للنفذ من خلال هذه الفتحات الصغيرة للقيام بقطع، شفط أو إدخال الليزر داخل العين. ما يجري في واقع الأمر يعتمد في طبيعة الحال على الضرر في العين في المقام الأول.



شكل 1

دموع في شبكية العين المصابة  
بانفصال الشبكية



شكل 2

تقرحات في شبكية العين  
للمصاب بالسكري وانفصال  
الشبكية



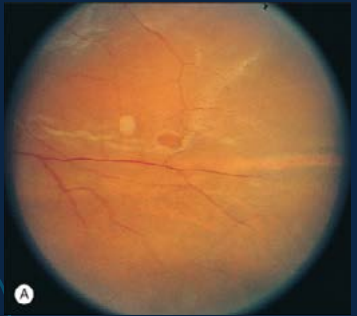
شكل 3

ثقب في شبكية العين



شكل 4

ثقب في شبكية العين  
المصابة بانفصال الشبكية



# ماذا الذي يمكن فعله أيضاً في نفس الوقت؟

**عتامة العين:** في كثير من الأحيان يتضمن هذا النوع من العمليات الجراحية أيضاً إزالة العدسات من العين وزرع عدسات اصطناعية (جراحة عتامة العين). والسبب هو أنه في أحيان كثيرة فالعيون التي تعاني من مشاكل في الشبكية فهي في الغالب تعاني أيضاً من عتامة العين، وذلك حتى لو كانت العدسات واضحة فإن جراحة الجسم الزجاجي قد ينتج عنها غباش في العيون.

**الغاز:** في كثير من الأحيان يتم حقن فقاعة الغاز للإبقاء على الشبكية في مكانها بينما العلاج بالليزر أو بالتبريد يُبقي الشبكية في الأسفل. قد تحتاج من أسبوع واحد إلى 8 أسابيع لتصبح العين صافية تبعاً لنوع الغاز. أثناء تلاشي الغاز ستكون الرؤية ضعيفة وفي بعض الأحيان قد تحتاج إلى أن تقف ووجهك للأسفل لفترة معينة من الزمن تبعاً لحالتك. عليك الامتناع عن ركوب الطائرة حتى تزول فقاعة الغاز حيث أن الضغط سيزداد في العين إذا ما فعلت ذلك.

ستلاحظ عندما يختفي الغاز خطأً من الغاز في الرؤية لديك. وستبدأ ببطء في الرؤية في قمة بصرك والذي سيتحسن في النهاية مع مرور الوقت حتى تختفي الفقاعة ويستغرق ذلك (في العادة 3-4 أسابيع).

**زيت السيليكون:** يستخدم هذا الزيت في بعض حالات انفصال الشبكية أو المشاكل الأخرى في شبكية العين التي تحتاج إلى دعم لفترة أطول من الحالات التي يتم فيها استخدام الغاز. يمكن للمرضى ركوب الطائرة بعد العملية الجراحية حيث يستخدم زيت السيليكون. إن طول الوقت الذي يتبقى خلاله الزيت في العين يعتمد على حالتك، ولا بد من عملية ثانية لإزالة الزيت. وفي حالة انفصال الشبكية الشديد فغالباً ما يتبقى في الداخل لسنوات. هناك حالات أخرى يمكن إزالة الزيت خلال 6 أشهر إلى سنة لاحقاً. ويمكن الجمع بين هذا وبين عملية جراحة عتامة العين ومن ثم العلاج بالليزر في نفس الوقت.

**السائل الثقيل (المشبع):** هذا سائل خاص أثقل من الماء يستخدم في جراحة استئصال الجسم الزجاجي. يستخدم فقط خلال العملية الجراحية لأنواع معينة من انفصال الشبكية ويتم إزالته قبل انتهاء العملية الجراحية.

**المشبك:** عبارة عن شريط من السليكون الخامل الذي يخطأ على الجزء الخارجي الخلفي من العين من أجل تحديد نقطة بداية في الكرة. ويتم هذا العمل على أنواع معينة من انفصال الشبكية. وفي بعض الأحيان يوضع المشبك على العين دون القيام باستئصال الجسم الزجاجي أيضاً.

## العناية بالعين بعد العملية الجراحية

بعد العملية الجراحية وفي أحيان كثيرة ستبدو العين حمراء اللون وملتهبة وستحسن العين بعد مرور بضعة أسابيع. سوف يطلب منك استخدام واحدة أو أكثر من أنواع قطرة العين للتحكم بالالتهاب في العين وأحياناً بالضغط أيضاً. وعادة ما يتم إيقاف هذه القطرات خلال 4 - 6 أسابيع.

في حال استخدام الغاز أو زيت السيلكون فقد يطلب منك الإبقاء على وضع رأسك بوضعية معينة لحقن الغاز أو الزيت في الجزء الصحيح من الشبكية - وسيتم شرح هذا الأمر في وقته. قد تكون هناك حاجة لهذه الجلسات لعدة أيام أو بضعة أسابيع.

من المهم عدم فرك العين، ومن المستحسن وضع نظارات سوداء عندما تكون في الخارج لبضعة أسابيع. وسيكون هناك مراجعات للعيادة حيث يتم مناقشة كل ذلك.



مستشفى  
مورفيلدز  
دبي للعيون  
فروع من مورفيلدز لندن



**مستشفى مورفيلدز دبي للعيون**

مدينة دبي الطبية،

ص.ب 505054، منطقة 1،

بناية الرازي 64، مبنى هـ، الطابق 3،

دبي، أ.ع.م.

هاتف +971 4 429 7888

moorfields.ae

**ساعات العمل:**

السبت إلى الخميس، 8.30 صباحاً إلى 5.30 مساءً،

للمعلومات والنصائح حول أمراض العيون وعلاجها من قبل

كادر مختص ومؤهل.



مستشفى كينغز كوليدج لندن  
King's College Hospital London

**مستشفى كينغز كوليدج - دبي هيلز**

دبي هيلز، شارع الخيل، مخرج المربع شرق

هاتف: +9714 247 7777

مفتوحة على مدار الساعة طوال أيام الأسبوع

